

FURESØ KOMMUNES Beredskab og handle vejledning

- ved viden eller mistanke om
overgreb mod børn og unge



INDHOLD

MÅLGRUPPE OG DEFINITIONER	4		
1.1 Målgruppe	4		
1.2 Definitioner og lovgivning	4		
FOREBYGGELSE AF VOLD OG SEKSUELLE OVERGREB	6		
2.1 Forebyggelse	6		
2.2 Forebyggende arbejde i Furesø	8		
TIDLIG OPSPORING	9		
3.1 Mulige tegn og reaktioner på overgreb	9		
3.2 Initiativer til tidlig opsporing	15		
HANDLEVEJE FOR MEDARBEJDER, LEDER OG KOMMUNE	17		
4.1 Handleveje i forhold til grad af viden	17		
4.2 Underretning	18		
4.3 Handleveje i forhold til hvem mistanken retter sig mod	20		
4.4 Mistanke eller viden i.f.t. forældre eller andre i forældrenes sted	22		
4.5 Mistanke eller viden i.f.t. en voksen i barnets netværk (ikke forældre og ikke ansatte)	24		
4.6 Mistanke eller viden i.f.t. en ansat	25		
4.7 Mistanke eller viden i.f.t. et barn under 15 år	28		
4.8 Må man tale med barnet?	30		
4.9 Fokus på barnet og familien	31		
4.10 Region Hovedstadens Børnehus	31		
4.11 Samarbejde mellem kommunen og Familieretshuset	32		
4.12 Pressehåndtering	32		
YDERLIGERE VIDEN OG SPARRINGSMULIGHEDER	34		
5.1 Internt i Furesø Kommune:	34		
5.2 Ekstern rådgivning	35		
Bilag 1 - Eksempler på spørgsmål		37	



INDLEDNING

Furesø Kommune er forpligtet til at udarbejde et skriftligt beredskab til forebyggelse, tidlig opsporing og behandling af sager om overgreb mod børn og unge.

Overgreb omfatter seksuelle overgreb samt fysisk og psykisk vold.

Beredskabet henvender sig til alle professionelle, der har direkte kontakt med børn og unge under 18 år.

Beredskabet skal på den ene side hjælpe med at forebygge og opspore overgreb så tidligt som muligt og på den anden side give klare anvisninger om handlemuligheder og handlepligt, når der opstår mistanke eller viden om overgreb.

Beredskabet skal formidle viden om tegn og signaler på børns mistrivsel, herunder om barnet kan være udsat for vold eller seksuelle overgreb, og endelig skal det fremme en hurtig, ensartet og professionel håndtering af sager, der vedrører disse overgreb.

Børn har krav på den bedst mulige hjælp, og beredskabet er en hjælp til de fagprofessionelle omkring barnet til at huske alle detaljer midt i håndtering af krise, følelser, usikkerhed og handletrang. Det understøtter at fokus holdes på barnet, samt overblikket over egne og andres roller og opgaver i det tværfaglige samarbejde omkring barnet. Derudover giver beredskabet en anvisning på de handlemuligheder, der er alt efter, hvem mistanken retter sig mod.

1. MÅLGRUPPE OG DEFINITIONER

Dette afsnit beskriver målgruppen for det kommunale beredskab og definitioner på vold og seksuelle overgreb, samt de strafferetlige bestemmelser for vold og seksuelle overgreb.

1.1 Målgruppe

Beredskabet henvender sig til alle professionelle, der i deres arbejde har kontakt med børn og unge under 18 år. Det gælder både ledere og ansatte i dagpleje, dagtilbud, skoler, FFO'er, klubber, sundhedsplejen, myndighedsafdelingen, pædagogisk psykologisk rådgivning (PPR), behandlingstilbud til børn og unge og deres familier, den kommunale tandpleje, døgninstitutioner, socialpædagogiske opholdssteder, plejefamilier og andre, der er i kontakt med børn og unge under 18 år.

1.2 Definitioner og lovgivning

For at kunne observere og reagere på viden eller mistanke om vold og seksuelle overgreb er det nødvendigt at definere, hvad der forstås ved vold og seksuelle overgreb. Definitionerne i de følgende afsnit tager afsæt i de definitioner, som Socialstyrelsen anvender for vold og seksuelle overgreb. Definitionerne kan ikke udtømmende definere, hvorvidt der er tale om et overgreb. Der skal altid handles ved bekymring, mistanke eller viden om overgreb.

Ordet overgreb dækker både over seksuelle overgreb og voldelige overgreb. Voldelige overgreb kan både være fysiske og psykiske.

Straffelovens bestemmelser fastsætter, hvad der er ulovligt og angiver dermed en grænse for, hvad man må og ikke må. Men straffelovens bestemmelser udgør ikke en definition på overgreb i sig selv. Som medarbejder i kommunen skal I ikke tage stilling til, om der er sket noget strafbart. Det er politiets opgave. Selv om en handling ikke kan forfølges i det strafferetlige system, kan der stadig være tale om, at barnet/den unge har været udsat for bekymrende forhold eller handlinger, som kræver at barnet modtager hjælp og støtte efter servicelovens regler¹.

¹ Socialstyrelsen (2020) Kommunale beredskaber til forebyggelse, opsporing og håndtering af overgreb mod børn og unge

Fysisk vold

Fysisk vold i nære relationer er en handling eller hændelse, hvor forælderen, den primære omsorgsgiver eller den fagperson eller frivillige, i hvis varetægt barnet er overladt, smerter eller skader barnet, og krænker dets integritet fysisk og psykisk. Volden kan komme til udtryk ved handlinger som fx at slå, sparke, ruske, bide, kvæle, skolde, brænde eller forgifte barnet. Volden kan være en intenderet handling eller ske i affekt. Der kan være tale om en enkeltstående handling eller gentagne episoder. Fysisk vold er ødelæggende for eller forhindrer udviklingen af et positivt selvbillede hos barnet, og bringer dets udvikling og sundhed i fare.²

Psykisk vold

Psykisk vold i nære relationer er et gentaget mønster af handlinger eller hændelser, hvori forælderen eller den primære omsorgsgiver formidler til barnet, at det fx er værdiløst, mislykket, utilstrækkeligt, uelsket, eller uønsket. Psykisk vold kan komme til udtryk gennem verbale og ikke verbale handlinger, der afviser og nedgør barnet; der udnytter og opfordrer til asocial adfærd; der truer og skræmmer det; eller ved at isolere barnet, så det frarøves muligheden for at få sit behov for samspil med andre opfyldt. Den psykiske vold kan være begået af personer i barnets hjem eller af fagpersoner eller frivillige, i hvis varetægt barnet befinder sig. Psykisk vold er ødelæggende for, eller forhindrer udviklingen af et positivt selvbillede hos barnet, og bringer dets udvikling og sundhed i fare³

Seksuelle overgreb

Et seksuelt overgreb er en handling rettet mod et barn, hvor en voksen, et andet barn eller en ung i kraft af magt, ansvar eller ved at have opnået en tillidsfuld relation udnytter barnet til at indgå i seksuelle aktiviteter. Seksuelle overgreb skader barnet og bringer dets udvikling og sundhed i fare. Desuden skades barnets evne til at indgå tillidsfuldt i relationer og danne et positivt selvbillede.⁴

² Socialstyrelsen (2020) Kommunale beredskaber til forebyggelse, opsporing og håndtering af overgreb mod børn og unge, s. 17

³ Socialstyrelsen (2020) Kommunale beredskaber til forebyggelse, opsporing og håndtering af overgreb mod børn og unge, s. 18

⁴ Socialstyrelsen (2020) Kommunale beredskaber til forebyggelse, opsporing og håndtering af overgreb mod børn og unge, s. 18

2. FOREBYGGELSE AF VOLD OG SEKSUELLE OVERGREB

Hvordan kan man sikre, at de rammer børnene har og den måde man omgås dem på i institutioner og skoler er trygge? Hvordan kan man arbejde med forebyggelse i form af værdigrundlag, forebyggelsespolitik og faglig viden?

Forebyggelse af vold og seksuelle overgreb mod børn og unge omhandler de aktiviteter, som har til formål at forhindre, at børn og unge *udsættes* for overgreb.

2.1 Forebyggelse

I det følgende beskrives, hvordan man i Furesø kommunes dagtilbud, skoler samt øvrige relevante institutioner skal arbejde med fokus på forebyggelse af overgreb mod børn og unge. Forebyggelse af seksuelle overgreb udfordrer fagpersonernes viden, de organisatoriske rammer samt de personlige forudsætninger og barrierer. Der arbejdes derfor med forebyggelse på flere forskellige måder.

2.1.1 Indledende arbejde

Man kan indledningsvis sætte fokus på de organisatoriske rammer ved fx at drøfte værdier, normer og politikker i en åben dialog. Brug de synspunkter, der kommer frem til at revidere værdigrundlag og politik eller til at udarbejde sådanne. Det kan eksempelvis ske ud fra en åben dialog omkring følgende temaer og spørgsmål:

- Har I et formuleret værdigrundlag?
- Har I en overordnet politik til forebyggelse af vold og seksuelle overgreb?
- Har I tydelige fælles regler, aftaler og normer, som er væsentlige for forebyggelsen af vold og seksuelle overgreb?
- Har I løbende en åben dialog på skolen eller i institutionen om forebyggelsen af vold og seksuelle overgreb?
- Samler I løbende op på koblingen mellem de fælles værdier, regler og normer og den daglige praksis?

I bilag 1 er forslag til yderligere spørgsmål/temaer, der kan drøftes.

2.1.2 Forebyggelsesvejledning

Som led i forebyggelsen af overgreb mod børn og unge skal institutioner og skoler udarbejde en intern forebyggelsesvejledning på området. Der bør indgå en eller flere del-vejledninger i den interne forebyggelsesvejledning. Det kan fx være en vejledning for samværs- og omgangsformer, en vejledning for inklusion og trivsel eller en vejledning for brugen af sociale medier.

Vejledninger er med til at tydeliggøre rammerne for samvær mellem voksne og børn/unge på institutionen, skolen eller anbringelsesstedet samt børnene og de unge imellem – og er derfor et vigtigt forebyggelsestiltag.

Vejledninger kan sætte fokus på normer, situationer og kontekster, der hhv. begrænser og øger risikoen for overgreb.

Brug vejledningen aktivt og drøft den med løbende mellemrum med henblik på evt. behov for justering.

2.1.3 Forebyggelse på det faglige område

At arbejde med forebyggelse af vold og seksuelle overgreb mod børn og unge på det faglige område handler i høj grad om, at man som leder og medarbejder besidder en faglig viden om:

- Tegn og reaktioner hos børn, der udsættes for vold og seksuelle overgreb.
- Børns seksualitet og grænsedragningen mellem legitim seksuel adfærd og bekymrende seksuel adfærd.
- Forståelsen og tolkningen af børn og unges tegn og reaktioner på vold og seksuelle overgreb
- Mulige skadevirkninger for børn, der udsættes for vold og seksuelle overgreb.
- Grooming og den forførelses- og manipulationsproces, der ofte går forud for, at et overgreb finder sted.
- Det kommunale beredskab og kendskab til de forskellige handleveje i sager med overgreb mod børn og unge.
- At tale med børn generelt og specifikt i relation til temaerne vold og seksuelle overgreb.
- At kunne handle på trods af, at man er i tvivl og på trods af, at man ikke har sikkerhed for, hvad der er sket, og om barnet har været udsat for overgreb.

2.1.4 Forebyggelse på det - personlige område

Fagpersoner kan blive påvirkede følelsesmæssigt, når de møder børn og unge, der har været udsat for omsorgssvigt og ikke mindst vold og seksuelle overgreb i deres opvækst. Fagpersonens personlige erfaringer, holdninger, normer og barrierer i forhold til temaerne vold og seksuelle overgreb bliver aktiveret, hvis et barn har været udsat for vold eller et barn har en seksualiseret adfærd eller udviser andre tegn og reaktioner på, at det har været udsat for vold og seksuelle overgreb. I disse situationer kan medarbejderen opleve at få sine personlige grænser og blufærdighed overskredet, lige som det kan opleves svært at rumme, hvis børn og unge fortæller om vold og seksuelle overgreb.

SISO

Social- Boligstyrelsens videnscenter SISO tilbyder gratis rådgivningsforløb til kommuner, der gerne vil styrke indsatsen mod vold og seksuelle overgreb mod børn og unge. Forløbene kan have fokus på alle facetter af indsatsen; forebyggelse, opsporing og håndtering – og tager altid afsæt i den enkelte kommunes udviklingsbehov på området.

Målgruppen for rådgivningsforløbet er chefer, ledere og fagpersoner på kommunens samlede børne- og ungeområde.

Man kan læse mere om rådgivningsforløbet på <https://sbst.dk/boern/overgreb/raadgivningsforloeb-til-kommuner>

Der kan også hentes mere inspiration til arbejdet med forebyggelse og opsporing af overgreb mod børn på <https://sbst.dk/boern/forebyggelse-og-tidlig-indsats>

2.2 Forebyggende arbejde i Furesø

Som led i det forebyggende arbejde i Furesø Kommune skal denne beredskabsplan gennemgås løbende med alle medarbejdere som arbejder med børn under 18 år, samt gennemgås med alle nyansatte medarbejdere for at sikre at alle har den nødvendige faglige viden.

Udover faglig viden er det en forudsætning, at der er en åbenhed og dialog på arbejdspladserne i forhold til at italesætte en bekymring eller mistanke om, at et barn udsættes for overgreb. Som leder er man derfor forpligtet til at sikre, at både man selv som leder og ens medarbejdere er i stand til at gå i dialog med børnene og forældrene.

I dagtilbuddene består en stor del af forebyggelsesarbejdet af *kulturdialoger* blandt det pædagogiske personale og mellem medarbejdere og forældre, om hvordan voksne er sammen med børn. Kulturdialogerne i dagtilbuddene handler om, hvad der hører til den professionelle pædagogiske kontekst, og hvad der hører til en familiemæssig kontekst og relation.

Der er ikke i Furesø præcise retningslinjer for organiseringen af det pædagogiske arbejde ift. forebyggelse af overgreb. Det skyldes dels, at en del af kvaliteten i det pædagogiske arbejde beror på, at børn og voksne kan fordele sig i mindre grupper, hvor en voksen kan være alene med en mindre gruppe børn. Dels at de fysiske rammer i dagtilbuddene er meget forskellige, hvor der nogle steder er mange små rum, mens andre steder har nogle mere åbne rammer. Den pædagogiske praksis og de pædagogiske aktiviteter drøftes i det faglige fællesskab på både de enkelte stuer og i dagtilbuddet. Samtidig forholdes den pædagogiske praksis og de pædagogiske aktiviteter til børnenes trivsel, udvikling og læring. Der er således en løbende opmærksomhed på både børnenes trivsel, udvikling og læring og relationerne mellem de pædagogiske medarbejdere og børnene.

BUPL har udarbejdet et materiale om forebyggelse og opsporing af overgreb mod børn i en professionel kontekst, som indgår i dagtilbuddenes kulturdialoger. Se mere om det forebyggende arbejde på BUPL's hjemmeside, <https://bupl.dk/leder/forebyggelse-af-overgreb-paa-boern>

3. TIDLIG OPSPORING

Det er skadeligt for børn og unge at blive udsat for vold og seksuelle overgreb, derfor er det vigtigt, at fagpersoner så tidligt som muligt opsporer og handler, hvis der er mistanke eller viden om, at børn og unge udsættes for overgreb.

Det er ofte gennem barnet selv, man får viden eller mistanke om overgreb, og selvom det sjældent er muligt umiddelbart at få be- eller afkræftet mistanken, er det vigtigt, at man som fagperson har faglig viden om de mulige tegn og reaktioner barnet kan udvise.

Dette afsnit beskriver, hvordan vi i Furesø arbejder med tidlig opsporing af overgreb mod børn og unge. Dette ved at sikre, at alle relevante fagpersoner har den fornødne viden om mulige tegn og reaktioner på vold og overgreb, samt om børn og seksualitet.

3.1 Mulige tegn og reaktioner på overgreb

Seksuelt overgreb og vold mod børn og unge er ofte omgærdet af tavshed og hemmeligholdelse og kan foregå gennem længere tid, uden at omgivelserne får kendskab til det. Det kan således være en vanskelig og kompleks opgave at opspore overgreb mod børn og unge.

Det er sjældent muligt umiddelbart at få be- eller afkræftet en mistanke, og som fagperson står man derfor ofte med tvivl, usikkerhed, uvished og uden dokumentation for, om overgrebet har fundet sted. Det er ofte gennem barnet, at man får viden eller mistanke om overgreb. Barnet udviser måske nogle tegn og reaktioner eller kommer med nogle udsagn om overgreb. Barnet har brug for, at et andet menneske aktivt og engageret reagerer og tager initiativ i forhold til de udsagn, barnet kommer med, eller de tegn og reaktioner, barnet udviser. Som fagperson er det derfor vigtigt, at man dels har en faglig viden om de mulige tegn og reaktioner, som et barn kan udvise, dels har en viden om de processer, der ligger bag afdækningen af et overgreb, for såvel fagpersonen som barnet.

Børns tegn og reaktioner på overgreb er komplekse, flertydige og viser sig på forskellig måde. Der kan indgå både somatiske, psykologiske og sociale aspekter i et barns bekymrende adfærd eller mistrivsel. Samtidig er det vigtigt at være opmærksom på, at tegn på mistrivsel ikke nødvendigvis er ensbetydende med tegn på overgreb.

Tegn på mistrivsel kan fx også vise sig ved andre belastende oplevelser i barnets tilværelse som fx skilsmisse, et nært familiemedlems sygdom eller død eller skoleproblemer. Manglende trivsel kan også være tegn på andre former for omsorgssvigt, ligesom det kan være udtryk for, at barnet ikke får dækket sine fundamentale udviklingsbehov.

Derfor er det hverken muligt eller hensigtsmæssigt at udarbejde en facitliste, der rummer tegn og reaktioner, som kan bruges som tjekliste, når man har en mistanke og er i tvivl. Beskrivelsen af mulige tegn og reaktioner skal derfor læses som opmærksomhedspunkter. Den faglige viden om tegn og reaktioner skal altid sættes i forhold til den viden, man har om det konkrete barn og dets familie. Hvor gammelt er barnet? Hvor modent er barnet? Hvordan er barnets livsvilkår, og i hvilken kontekst kommer barnets mistrivsel eller bekymrede adfærd til udtryk? Hvad er konkret observeret, og hvad har barnet eventuelt selv konkret givet udtryk for?

3.1.1 Mulige tegn og reaktioner – seksuelle overgreb

I nedenstående oversigt beskrives en række forskellige mulige tegn og reaktioner på seksuelle overgreb. Der skelnes mellem fysiske, psykiske og sociale/adfærdsmæssige tegn og reaktioner. Der sondres ligeledes mellem de tegn og reaktioner henholdsvis småbørn, mellemstore børn og teenagere særligt kan udvise.⁵

⁵ SISO, Socialstyrelsen (2010) Den professionelle tvivl. Tegn og reaktioner på seksuelle overgreb mod børn og unge. Et fagligt vejledningsmateriale.

Fysiske tegn ved seksuelle overgreb

Småbørn

- Rødmen, irritation omkring kønsorganer, skede- og endetarmsåbning
- Smerte, kløe, udslæt omkring kønsorganer, skede- og endetarmsåbning
- Vaginal blødning, blødning fra kønsorganer og endetarmsåbning
- Blærebetændelse, skedekatar
- Blod i underbukserne
- Have svært ved at gå eller sidde
- Mave- og fordøjelsesvanskeligheder
- Klager over utilpashed
- Stoppe ting/objekter op i skede- og endetarmsåbning
- Ufrivillig vandladning, encoprese
- Revner i mundvige, sår i munden
- Pådragelse af seksuelt overførte sygdomme
- Synkebesvær, ubehag ift. bestemte fødevarer
- Usædvanlig krops lugt (sæd)
- Følger ikke normal vækstkurve

Mellemstore børn

- Mellemstore børn vil udvise de samme fysiske tegn og symptomer som småbørn.
Herudover:
- Psykosomatiske klager over smerter i underlivet, hovedpine, mavepine m.m.
- Vanskeligheder med kropslig kontakt, berøring
- Mangelfuld eller overdreven personlig hygiejne

Teenagere

- Teenagere vil udvise de samme tegn og symptomer som småbørn og mellemstore børn.
Herudover:
- Tidlig seksuel aktivitet
- Tidlig graviditet og abort
- Forsøg på at tilbageholde/skjule fysisk udvikling

Psykiske tegn ved seksuelle overgreb

Småbørn

- Humørsvingninger
- Tristhed
- Angst
- Uforklarlig gråd, skrigeture
- Mareridt, bange for at falde i søvn
- Udvide ligegyldighed, robot-lignende adfærd
- Ensomhedsfølelse
- Isolation
- Reagerer ikke på opfordring på kontakt, trækker sig ind i sig selv/i en skal
- Mistillid til voksne
- Utryk tilknytning
- Dissociation
- Ukritisk i kontakten til andre

Mellemstore børn

- Mellemstore børn vil udvise de samme tegn og symptomer som småbørn.
Herudover:
- Lav selvfølelse
- Magtesløshed
- Apati
- Skyldfølelse
- Skamfølelse
- Begyndende depression
- Indadvendthed

Teenagere

- Teenagere vil udvise de samme psykiske tegn og symptomer som småbørn og mellemstore børn.
Herudover:
- Depression
- Mistillid til andre
- Manglende identitetsfølelse
- Forvirret omkring kønsidentitet
- Forøget skyld- og skamfølelse

Sociale og adfærdsmæssige tegn ved seksuelle overgreb

Småbørn

- Ændring i adfærd
- Seksualiseret adfærd
- Overdreven/tvangspræget onani
- Usædvanlig interesse i og viden om seksualitet ud over alders- og udviklingsmæssigt niveau
- Koncentrationsvanskeligheder fx ved leg og samvær med andre
- Leg med dukker, hvor seksuelle overgreb illustreres
- Regredierende adfærd, babysprog
- Udadreagerende, aggressiv adfærd, sparke, slå, bide
- Hyperaktivitet
- Frustration og vrede
- Frygt for og modvilje mod bestemte personer eller steder
- Umotiveret gråd
- Tavshed
- Påførelse af selvforskyldt smerte, banke hovedet ind i ting, trække i hår, skære i sin krop

Mellemstore børn

- Mellemstore børn vil udvise de samme sociale tegn og symptomer som småbørn.
Herudover:
- Indlæringsvanskeligheder, manglende koncentration
- Udviser voksenalder seksuel adfærd, gå forførende, flirtende
- Påfaldende påklædning
- Manglende blufærdighed eller overdreven blufærdighed ift. egen krop og i relation til omgivelserne
- Begyndende selvdestruktiv adfærd
- Tab af kompetencer
- Begyndende udvikling af beskyttelsesstrategier for at undgå seksuelle overgreb eller afsløring heraf
- Mobning
- Begyndende selvmordstanker

Teenagere

- Teenagere vil udvise de samme tegn og symptomer som småbørn og mellemstore børn.
Herudover:
- Selvskadende adfærd, cutting, selvmordstanker- og forsøg
- Spiseforstyrrelser
- Alkohol og stofmisbrug
- Udviser pseudomodenhed
- Hemmelighedsfulde, skamfulde
- Udvikling af specielt kropssprog, kropsholdning

3.1.2 Mulige tegn og reaktioner – vold

I nedenstående oversigt beskrives en række forskellige mulige tegn og reaktioner på vold. Der skelnes mellem fysiske, psykiske og sociale/adfærdsmæssige tegn og reaktioner.

Fysiske tegn ved vold

- Mærker efter slag
- Brandmærker
- Sår på kroppen
- Mærker efter kvælningsforsøg
- Brud på arme og ben, kraveben eller andre knoglebrud
- Symptomer på 'shaken baby syndrome'
- Hyppige skadestuebesøg
- Psykosomatiske klager
- Vanskeligheder med kropslig kontakt, berøring
- Søvnvanskeligheder

Psykiske tegn ved vold

- Tristhed
- Indadvendthed
- Ensomhedsfølelse, føler sig anderledes
- Isolation
- Utryk tilknytning
- Mistillid til voksne
- Dissociation
- Lav selvfølelse
- Hjælpelessness, magtesløshed
- Skyldfølelse, skamfølelse
- Begyndende depression
- Manglende identitetsfølelse
- Svært ved at løsrive sig fra forældre/løsrive sig for hurtigt
- Post Traumatisk Stress Disorder (PTSD)

Sociale og adfærdsmæssige tegn ved vold

- Koncentrationsvanskeligheder ift. leg og samvær med andre
- Leg med fx dukker, hvor vold illustreres
- Vanskeligheder med impuls kontrol
- Indlæringsvanskeligheder
- Tab af kompetencer
- Udadreagerende, aggressiv adfærd
- Følelse af frustration og vrede
- Hyperaktivitet, hypersensitivitet
- Angst
- Selvdestruktiv og selvskadende adfærd
- Udvikling af beskyttelsesstrategier for at undgå vold eller afsløring heraf
- Overtilpassethed
- Vanskeligheder med at regulere følelser

3.2 Initiativer til tidlig opsporing

Der bliver arbejdet på flere forskellige område for at sikre, at eventuelle overgreb mod børn og unge bliver tidligt opsporet.

3.2.1 Dagtilbudsområdet

Sundhedsplejen og alle dagtilbud arbejder med tidlig opsporing, hvor pædagogerne i alle dagtilbud løbende laver en trivselsvurdering af alle børn. Trivselsvurderingerne er det pædagogiske personales redskab til systematisk at foretage faglige vurderinger af alle børns trivsel og udvikling. Trivselsvurderingerne foretages gennemføres to gange årligt og gennemføres på en måde, så sundhedsplejersken eller fagpersoner i dagtilbuddet:

- så tidligt som muligt for øje på, hvis et barn måske ikke trives i sin hverdag
- sammen med barnets forældre finder ud af, hvad der i fællesskab kan gøre for, at barnet får en god, tryk og udviklende hverdag
- får idéer til at videreudvikle læringsmiljøet omkring barnet

Trivselsvurderingerne er et væsentligt element i det systematiske og løbende opsporings- og forebyggelsesarbejde i dagtilbuddene også ift. overgreb mod børn.

3.2.2 Skoleområdet

På skoleområdet er der løbende "trivselssamtaler" med alle eleverne enten som individuelle samtaler eller i mindre grupper, og samtalerne foregår enten med en pædagog eller en lærer tæt på den enkelte elev eller klassen. Der hvor trivselssamtalerne giver mistanke om eventuelle overgreb vil der blive udarbejdet en underretning.

AKT-vejledere på skolerne kan tilknytte enkelte elever som udviser tegn på mistrivsel og i den forbindelse være med til at afdække eventuelle bekymring for overgreb.

Derudover følger Sundhedsplejen løbende alle elever og deres udvikling. Her vil tegn på mistrivsel og/eller overgreb ligeledes blive afdækket.

4. HANDLEVEJE FOR MEDARBEJDER, LEDER OG KOMMUNE

Man har pligt til at handle, hvis man får mistanke om overgreb mod børn eller unge. Men hvad gør man helt konkret som medarbejder eller som leder? Og hvad gør kommunen?

Dette afsnit beskriver konkrete handleveje og de lovgivningsmæssige krav til handleprocedurer for medarbejdere og ledere, der er ansat i kommunens institutioner, skoler m.v., når man får en bekymring, mistanke eller viden om, at et barn udsættes for vold eller seksuelle overgreb. Afsnittet beskriver også de lovgivningsmæssige krav til kommunens myndighedsforvaltnings rolle, opgaver og kompetencer i sager med overgreb mod børn og unge.

4.1 Handleveje i forhold til grad af viden

Graden af viden vil have betydning for, hvordan man som fagperson skal agere, når man får kendskab til eller mistanke om overgreb mod børn og unge. Man kan skelne mellem tre typer af viden:

4.1.1 Bekymring

En bekymring er en diffus oplevelse af, at der er noget galt med et barn eller i dets familie. Her er ikke tale om, at man har konkret viden om en konkret handling begået af en bestemt person. Bekymringen alene bør derfor i første omgang føre til observation af barnet/den unge i en periode og evt. samtale med forældrene, medmindre bekymringen går på, om forældrene begår overgreb (fysisk, psykisk eller seksuelt) mod barnet/den unge.

Som medarbejder skal man drøfte sin bekymring med sin leder og aftale observation af barnet og evt. samtale med forældrene.

4.1.2 Mistanke

Mistanke forstås som mere end blot en bekymring. Mistanken handler fx om, at barnet / den unge har været udsat for en seksuel grænseoverskridende adfærd eller fysisk eller psykisk voldelig handling fra enten en voksen eller et andet barn. Mistanken kan opstå på baggrund af en nærmere observation af barnet, barnets egne udsagn om hændelser, der har fundet sted, udsagn fra andre, eller oplysninger man har fået fra anden side.

Som medarbejder skal man drøfte sin mistanke med sin leder, og der skal udarbejdes en underretning. Der kan søges råd og vejledning hos kommunen.

<https://www.furesoe.dk/borger/personlig-hjaelp-og-stoette/bekymret-for-en-medborger/er-du-bekymret-for-et-barn-eller-en-ung>

4.1.3 Viden

Konkret viden handler om de situationer, hvor et barn har været udsat for en konkret handling i form af overgreb fysisk, psykisk eller seksuelt, begået af en eller flere personer.

Denne viden kan komme fra udsagn fra barnet selv, eller fra vidner eller fra tilståelse fra den person, som har udsat barnet eller den unge for overgreb.

Som medarbejder skal man drøfte sin viden med sin leder, og der skal udarbejdes en underretning.

4.2 Underretning

Får man kendskab til at et barn eller en ung under 18 år udsættes for forhold, som er til fare for dets udvikling og sundhed, har man pligt til at underrette kommunen. Der skelnes mellem almindelig og skærpet underretningspligt.

4.2.1 Almindelig underretningspligt

Enhver person, der får kendskab til, at et barn eller en ung under 18 år udsættes for vanrøgt eller andre forhold, som er til fare for dets udvikling og sundhed, herunder vold, mishandling, seksuelle overgreb, omskæring af piger m.v., har pligt til at underrette kommunen. Det kan bl.a. være i situationer, hvor borgeren bliver bekendt med, at barnet eller den unge udsættes for vold, mishandling eller seksuelle overgreb.

Barnets lov

§ 135. Den, der får kendskab til, at et barn eller en ung under 18 år fra forældrenes eller andre opdrageres side udsættes for vanrøgt eller nedværdigende behandling eller lever under forhold, der bringer barnets eller den unges sundhed eller udvikling i fare, har pligt til at underrette kommunen.

4.2.2 Skærpet underretningspligt

Personer, der udøver offentlig tjeneste eller offentligt hverv har skærpet underretningspligt, hvis man under udøvelsen af tjenesten eller hvervet får kendskab til eller grund til at antage at et barn har behov for særlig støtte eller har været udsat for overgreb. Underretningspligten er personlig. Underretningen sendes til kommunens myndighedsafdeling.

Barnets lov

§ 133. Personer, der udøver offentlig tjeneste eller offentligt hverv, skal underrette kommunalbestyrelsen, hvis de under udøvelsen af tjenesten eller hvervet får kendskab til eller grund til at antage, at

et barn eller en ung under 18 år kan have behov for støtte efter denne lov,

et barn umiddelbart efter fødslen kan få behov for støtte efter denne lov på grund af de kommende forældres forhold,

et barn eller en ung under 18 år kan have behov for støtte efter denne lov på grund af barnets eller den unges ulovlige skolefravær eller undladelse af at opfylde undervisningspligten eller

et barn eller en ung under 18 år har været udsat for overgreb.

...

4.2.3 Hvad skal underretningen indeholde?

Indholdet i en underretning bør være så konkret og objektivt beskrivende som muligt. Underretningen bør:

- Angive ajourførte data på både børn og forældre, herunder hvem der har forældremyndigheden
- Angive konkrete datoer for episoder og beskrive dine observationer
- Konkret: Hvad er observeret hvornår og under hvilke omstændigheder?
- Undlade tolkninger og vurderinger
- Beskrive barnets fysiske, psykiske og sociale forhold
- Beskrive barnets ressourcer
- Beskrive barnets vanskeligheder
- Anføre om forældrene er orienteret om underretningen, og hvis de ikke er begrundelsen herfor
- Hvis mistanken retter sig mod én eller begge forældre, orienteres de ikke om underretningen. Underretningen sendes direkte til kommunen. Kommunen koordinerer med politiet, hvornår forældrene orienteres om underretningen.

4.2.4 Underretningspligten er personlig

Underretningspligten er personlig. Det betyder, at man på trods af evt. uenighed med sin leder om hvorvidt, der skal udarbejdes en underretning, har pligt til at underrette, hvis man har mistanke eller viden om, at et barn udsættes for overgreb.

Hvis du oplever, at kommunen ikke handler tilstrækkelig på baggrund af din underretning, kan du underrette Ankestyrelsen om din bekymring. Ankestyrelsen skal sikre barnets retssikkerhed og undersøge om kommunes indsats er tilstrækkelig.

4.3 Handleveje i forhold til hvem mistanken retter sig mod

Håndteringen af en bekymring, mistanke eller viden er afhængig af hvem mistanken om overgreb retter sig mod. Man kan skelne mellem fire forskellige kategorier af hvem mistanken retter sig mod:

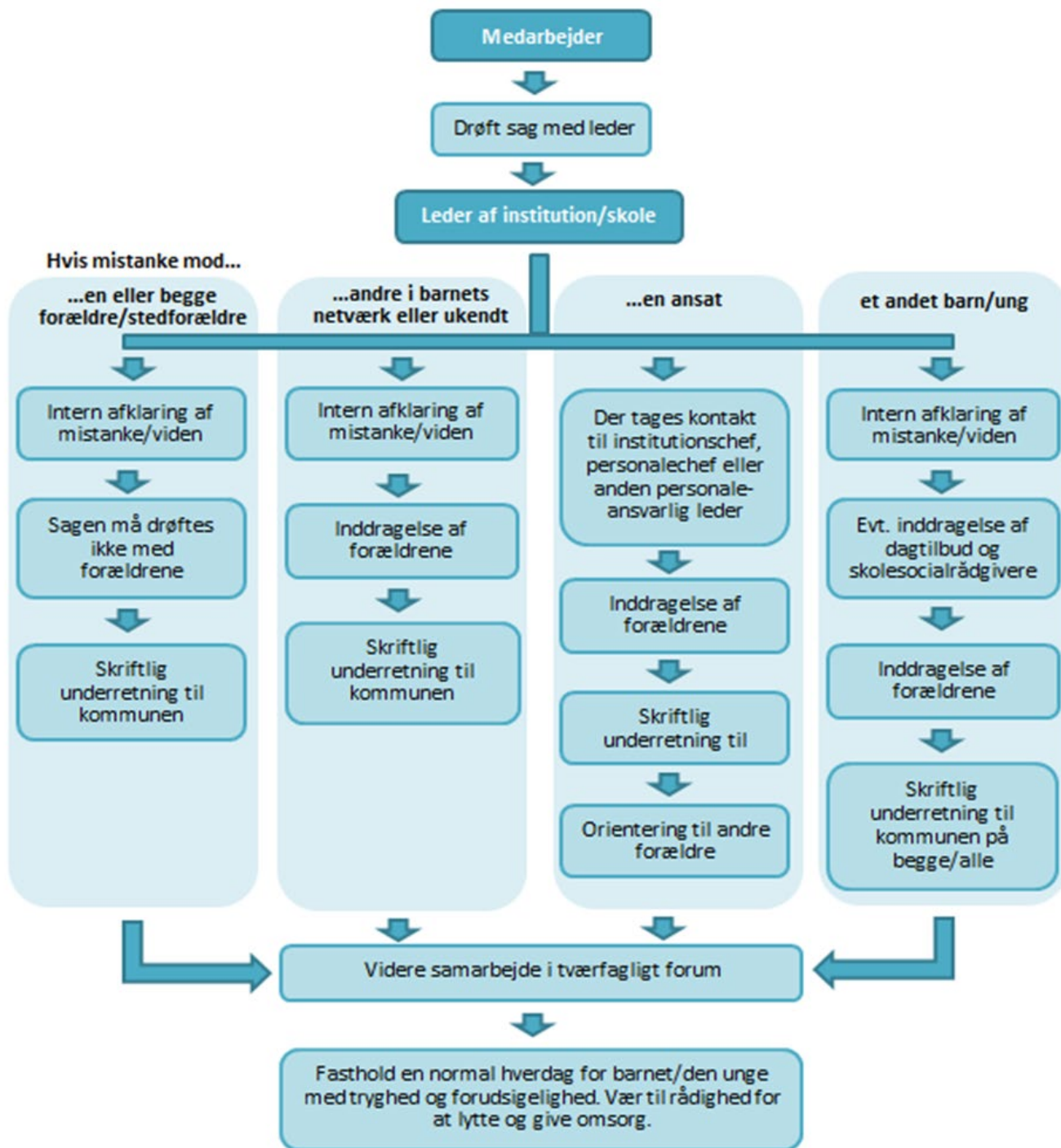
1. en eller begge forældre/stedforældre (se s. 22)
2. andre i barnets netværk eller en ukendt (se s. 24)
3. en ansat (se s. 25)
4. et andet barn/ung (se s. 27)

Og afhængigt af, hvilken rolle du har, er der forskellige ting du skal gøre; forskellige handleveje du skal følge som henholdsvis medarbejder, leder og kommune.

Handlevejene beskrives yderligere i diagrammet herunder og uddybes på de følgende sider.

Figuren viser en oversigt over, hvad man som medarbejder på eller leder af en institution/skole skal gøre, hvis man har bekymring for, mistanke eller viden om overgreb mod et barn eller en ung.

I figuren nedenfor er "kommunen" en henvisning til børne- og familiemyndighedsområdet.



4.4 Mistanke eller viden i.f.t. forældre eller andre i forældrenes sted

4.4.1 Hvad gør du som medarbejder?

- Tal **ikke** med forældrene/stedforældre om mistanken.
- Drøft og afklar eventuel din mistanke med en kollega, der også kender barnet.
- Orienter din leder om mistanken.
- Nedskriv hvilke observationer, tegn, reaktioner og hændelser, der ligger til grund for mistanken – undgå at tolke på beskrivelserne.
- Hvis mistanken rejses af en pårørende eller andre, nedskriv da vedkommendes beskrivelse af den konkrete mistanke – undgå at tolke på beskrivelserne.
- Vis omsorg for barnet og lyt til barnet/ den unge, men spørg ikke ind til detaljer om det mulige overgreb.
- Tal ikke om din mistanke eller viden med nogen, der ikke er involveret i sagen.

4.4.2 Hvad gør du som leder?

- Tal **ikke** med forældrene eller stedforældre om mistanken.
- Som leder er du ansvarlig for behandling af mistanken, herunder ansvarlig for at sende underretning til kommunens myndighedsafdeling.
- Vurder oplysningerne fra din medarbejder, herunder om karakteren af oplysningerne umiddelbart giver anledning til at underrette kommunen.
- Hvis du er i tvivl, kan du kontakte kommunen på telefonnummer 7235 4000, spørge efter vagten i Familierådgivningen og bede om vejledning i forhold til, om der skal foretages en underretning.
- Orienter din medarbejder om, hvorvidt oplysningerne har ført til en underretning. Hvis det ikke er tilfældet, så orienter medarbejderen om, at vedkommende fortsat vil kunne bruge sin personlige underretningspligt.
- Som underrettende leder og medarbejder kan du/l blive bedt om, at deltage i et møde med kommunen med henblik på at uddybe underretningen.
- Støt din medarbejder i at kunne rumme sagen i den tid, der går, mens udredningsprocessen foregår i kommunen.

4.4.3 Hvad gør kommunen, når den modtager en underretning?

- Kommunen skal inden for 24 timer efter modtagelsen af en underretning vurdere om barnets eller den unges sundhed eller udvikling er i fare således, at der straks kan iværksættes en akut indsats over for barnet eller den unge. Hvis kommunen vurderer, at der ikke er behov for en akut indsats, overgår den pågældende underretning til de øvrige sagsgange for indkomne underretninger.
- Kommunen skal senest 6 hverdage efter at have modtaget en underretning sende en bekræftelse herom til underretteren.
- I sager hvor der modtages en underretning om et barn eller en ung, og hvor der i forvejen af kommunen er iværksat foranstaltninger, skal kommunen genvurdere sagen. Genvurderingen skal afklare, hvorvidt underretningen giver anledning til at revidere indsatsen. En eller flere personer i den myndighed, som behandler sagen, der ikke tidligere har deltaget i behandlingen af sagen, skal deltage i genvurderingen.

- Sagen kan drøftes i kommunen, hvor underrettende medarbejder og leder vil blive indkaldt til uddybning af underretningen.
- Når et barn eller en ung har været udsat for overgreb eller ved mistanke herom skal kommunen til brug for den børnefaglige undersøgelse benytte det børnehus, som kommunen er tilknyttet, herunder modtage råd og vejledning og få foretaget en udredning af barnets behov for særlig støtte. Politiet tager stilling til evt. retsmedicinsk undersøgelse og videoafhøring af barnet. I børnehuset inddrages endvidere sundhedsfagligt personale i en vurdering af barnets behov for lægelig undersøgelse og behandling. Barnet og dets nærmeste omsorgspersoner kan endvidere efter behov modtage krisestøtte i børnehuset. Det er fortsat kommunen i barnets eller den unges handlekommune, der har myndighedsansvaret under hele forløbet i sagen, hvor børnehuset benyttes. Se afsnittet "Region Hovedstadens Børnehus".
- Kommunen vurderer den enkelte sag i samarbejde med politiet og børnehuset med hensyn til hvem, det er relevant at orientere om sagen samt hvornår. Kommunen har ansvaret for beslutningen.
- Kommunen skal orientere underretter om, hvorvidt underretningen har givet anledning til undersøgelse eller foranstaltning. Det gælder dog ikke, hvis særlige forhold gør sig gældende, fx særlige hensyn til det pågældende barn eller den unge.
- Kommunen kan på baggrund af et konkret skøn vælge at orientere underretteren om, hvilken type foranstaltning, der er iværksat samt om den planlagte varighed heraf, hvis oplysningen herom vil kunne have væsentlig betydning for den støtte, som underretteren kan yde det pågældende barn, fx særlige hensyn til barnet eller den unge. Dette gælder dog ikke, hvis særlige forhold gør sig gældende.
- Ved behandling af en underretning om overgreb mod et barn eller en ung skal kommunen gennemføre en samtale med barnet eller den unge. Myndighedsrådgiveren kan i den forbindelse få rådgivning og vejledning af personalet i børnehuset vedrørende konkrete tvivlsspørgsmål i forbindelse med afholdelse af samtalen.
- Ved underretning om overgreb mod et barn eller en ung fra barnets eller den unges forældres side, skal samtalen finde sted uden samtykke fra forældremyndighedens indehaver og uden dennes tilstedeværelse. Samtale kan undlades i det omfang, barnets eller den unges modenhed eller sagens karakter taler imod samtaleens gennemførelse.
- Myndighedsrådgiveren skal arbejde på at fastholde en normal hverdag for barnet ved at sikre, at der er trykpersoner omkring barnet i hverdagen.
- Såfremt børnehuset benyttes, vil undersøgelserne i børnehuset alene fokusere på de forhold hos barnet eller den unge, der er relateret til overgrebet eller mistanken om overgrebet, og det er derfor fortsat påkrævet, at myndighedsrådgiveren foretager en samlet børnefaglig undersøgelse.
- Under behandlingen af en sag, hvor børnehuset benyttes, kan personalet i børnehuset, politiet og anklagemyndigheden og sundhedsmyndigheder, autoriserede sundhedspersoner og kommunale myndigheder, der løser opgaver inden for området for udsatte børn og unge, indbyrdes udveksle oplysninger om rent private forhold vedrørende barnets eller den unges personlige og familiemæssige omstændigheder, hvis udvekslingen må anses for nødvendig af hensyn til barnets eller den unges sundhed og udvikling. Udvekslingen af oplysninger har til formål at undgå, at barnet skal fortælle om overgrebet flere gange.
- Hvis barnet anbringes eller er anbragt, og hvis der er mistanke eller viden om, at den person, som barnet skal have samvær med, har begået overgreb mod et barn eller en ung, skal børne- og ungeudvalget, med mindre særlige forhold taler imod det, for en bestemt periode træffe afgørelse om at afbryde samvær eller brev-, mail- eller telefonforbindelse mellem barnet og den person, som der er mistanke eller viden om, udsætter barnet for overgreb. Alternativt, at samværet foregår under tilstedeværelse af en repræsentant for kommunen.

4.5 Mistanke eller viden i.f.t. en voksen i barnets netværk (ikke forældre og ikke ansatte)

4.5.1 Hvad gør du som medarbejder?

- Drøft og afklar eventuel din mistanke med en kollega, der også kender barnet.
- Orienter din leder om mistanken.
- Nedskriv hvilke tegn, reaktioner og hændelser, der ligger til grund for mistanken – undgå at tolke på beskrivelserne.
- Hvis mistanken rejses af en pårørende eller andre, nedskriv da vedkommendes beskrivelse af den konkrete mistanke – undgå at tolke på beskrivelserne.
- Vis omsorg for barnet og lyt til barnet / den unge, men gå ikke i detaljer om det mulige overgreb.
- Tal ikke om din mistanke eller viden med nogen, der ikke er involveret i sagen.
-

4.5.2 Hvad gør du som leder?

- Som leder er du ansvarlig for behandling af mistanken, herunder ansvarlig for at sende underretning til kommunen.
- Vurder oplysningerne fra din medarbejder, herunder om karakteren af oplysningerne umiddelbart giver anledning til at underrette kommunen.
- Hvis du er i tvivl, kan du kontakte kommunen på telefonnummer 7235 4000, spørge efter vagten i Familierådgivningen og bede om vejledning i forhold til, om der skal foretages en underretning.
- Forældrene skal orienteres, inden der fremsendes underretning.
- Orienter din medarbejder om hvorvidt oplysningerne har ført til en underretning. Hvis det ikke er tilfældet, så orienter din medarbejder om, at vedkommende fortsat vil kunne bruge sin personlige underretningspligt.
- Som underrettende leder kan du og din medarbejder blive bedt om at deltage i et møde med kommunen med henblik på at uddybe underretningen.
- Støt din medarbejder i at kunne rumme sagen i den tid, der går, mens udredningsprocessen foregår i kommunen.
- Tal ikke om din mistanke eller viden med nogen, der ikke er involveret i sagen.

4.5.3 Hvad gør kommunen, når den modtager en underretning?

- Kommunen skal inden for 24 timer efter modtagelsen af en underretning vurdere om barnets eller den unges sundhed eller udvikling er i fare, så der straks kan iværksættes en akut indsats over for barnet eller den unge. Hvis kommunen vurderer, at der ikke er behov for akut indsats, overgår den pågældende underretning til øvrige sagsge for indkomne underretninger.
- Kommunen skal senest 6 hverdage efter at have modtaget en underretning sende en bekræftelse herfor til underretteren.
- I sager, hvor der modtages en underretning om et barn eller en ung, og hvor der i forvejen af kommunen er iværksat foranstaltninger, skal myndighedsafdelingen genvurdere sagen. Genvurderingen skal afklare, hvorvidt underretningen giver anledning til at revidere indsatsen. En eller flere personer i den myndighed, som behandler sagen, der ikke tidligere har deltaget i behandlingen af sagen, skal deltage i genvurderingen.
- Sagen kan drøftes i kommunen, hvor underrettende medarbejder og leder vil blive indkaldt til uddybning af underretningen.

- Når et barn eller ung har været udsat for overgreb eller ved mistanke herom skal kommunen til brug for den børnefaglige undersøgelse benytte det børnehus, som kommunen er tilknyttet, herunder modtage råd og vejledning og få foretaget en udredning af barnets behov for særlig støtte. Politiet tager stilling til evt. retsmedicinsk undersøgelse og videoafhøring af barnet. I børnehuset inddrages endvidere sundhedsfagligt personale i en vurdering af barnets behov for lægelig undersøgelse og behandling. Barnet og dets nærmeste omsorgspersoner kan endvidere efter behov modtage krisestøtte i børnehuset. Det er fortsat kommunen i barnets eller den unges handlekommune, der har myndighedsansvaret under hele forløbet i sagen, hvor børnehuset benyttes. Se afsnittet "Børnehus".
- Kommunen vurderer den enkelte sag i samarbejde med politiet og børnehuset med hensyn til hvem, det er relevant at orientere om sagen samt hvornår.
- Kommunen skal orientere underretter om, hvorvidt underretningen har givet anledning til undersøgelse eller foranstaltning. Det gælder dog ikke, hvis særlige forhold gør sig gældende, fx særlige hensyn til det pågældende barn eller den unge.
- Kommunen kan på baggrund af et konkret skøn vælge at orientere underretteren om, hvilken type foranstaltning, der er iværksat samt den planlagte varighed heraf, hvis oplysningen herom vil kunne have væsentlig betydning for den støtte, som underretteren kan yde barnet eller den unge. Det gælder dog ikke, hvis særlige forhold gør sig gældende, fx særlige hensyn til det pågældende barn eller den unge.
- Ved behandling af en underretning om overgreb mod et barn eller en ung skal kommunen gennemføre en samtale med barnet eller den unge. Myndighedsrådgiveren kan i den forbindelse få rådgivning og vejledning af personalet i børnehuset vedrørende konkrete tvivlsspørgsmål i forbindelse med afholdelse af børnesamtalen.
- Myndighedsrådgiveren skal arbejde på at fastholde en normal hverdag for barnet ved at sikre, at der er trykkespersoner omkring barnet i hverdagen.
- Såfremt børnehuset benyttes, vil undersøgelserne i børnehuset alene fokusere på de forhold hos barnet eller den unge, der er relateret til overgrebet eller mistanken om overgrebet, og det er derfor fortsat påkrævet, at myndighedsrådgiveren foretager en samlet børnefaglig undersøgelse.
- Under behandlingen af en sag, hvor børnehuset benyttes, kan personalet i børnehuset, politiet og anklagemyndigheden og sundhedsmyndigheder, autoriserede sundhedspersoner og kommunale myndigheder, der løser opgaver inden for området for udsatte børn og unge, indbyrdes udveksle oplysninger om rent private forhold vedrørende barnets eller den unges personlige og familiemæssige omstændigheder, hvis udvekslingen må anses for nødvendig af hensyn til barnets eller den unges sundhed og udvikling. Udvekslingen af oplysninger har til formål at undgå, at barnet skal fortælle om overgrebet flere gange.

4.6 Mistanke eller viden i.f.t. en ansat

4.6.1 Hvad gør du som medarbejder?

- Notér hændelser og handlinger i forhold til mistanke.
- Er det forældre, som kommer til dig med en bekymring eller en mistanke om et seksuelt overgreb eller vold mod deres barn, kan du bede forældrene om at skrive deres samtaler med barnet ned.
- Kontakt din leder – og kun din leder – hvis du har mistanke eller viden om et seksuelt overgreb eller vold begået af en anden ansat. Din leder har ansvar for at gå videre med sagen.
- Hvis din viden er rettet mod din leder, skal du kontakte din leders overordnede leder i kommunens forvaltning. Din leders overordnede har ansvar for at gå videre med sagen og blandt andet underrette Velfærdsdirektøren og lederen af kommunens HR-afdeling.

- Vis omsorg for barnet og lyt til barnet/den unge, men spørg ikke ind til detaljer om det mulige overgreb. Vær til rådighed. Fasthold en normal hverdag for barnet.

4.6.2 Hvad gør du som leder?

- Har du fået oplysninger, der kan give mistanke eller konkret viden om vold eller seksuelt overgreb begået af en ansat, skal du beskrive oplysningerne så objektivt som muligt i et notat.
- Kontakt samtidig centerchefen for dit område, fx centerchefen for skoleområdet, hvis du er leder på en af kommunens skoler eller centerchefen for dagtilbud, hvis du er leder i et dagtilbud.
- Send samtidig dit notat med de foreliggende oplysninger til Børne og ungerådgivningen som en underretning – anfør øverst og tydeligt i underretningen, at det er en underretning, som skal koordineres ledelsesmæssigt.
- Centerchefen for dit område har ansvaret for at koordinere det videre forløb.
- Centerchefen for dit område skal sørge for, at der bliver indkaldt til et akut koordinerende møde, jf. nedenfor.
- Da der er tale om en personalesag og samtidigt potentielt en politisag, skal centerchefen for dit område, lederen af Børne og ungerådgivningen og lederen af HR-afdelingen i samarbejde med dig koordinere det videre forløb, herunder om der er grundlag for at foretage en politianmeldelse, hvornår og hvordan den ansatte skal orienteres om mistanken om overgreb, samt hvornår det er relevant at orientere øvrige ansatte, de andre forældre, bestyrelsen mv. Se nedenfor **afsnit 4.6.3 Hvem har ansvaret for at koordinere det videre forløb?**

4.6.3 Hvem har ansvaret for at koordinere det videre forløb?

- Den centerchef som er blevet kontaktet om mistanke eller viden om overgreb på et barn begået af en ansat, indkalder straks lederen af HR-afdelingen, lederen af Børne og ungerådgivningen og den ansattes nærmeste leder til et koordinerende møde samme dag.
- Alle indkaldte ledere er forpligtet til at deltage i mødet. Er det umuligt at deltage i mødet, udpeger den pågældende leder en lederkollega fra eget center til at deltage i mødet.
- På mødet koordineres det videre forløb, herunder hvem der gør hvad:
 - Skal politiet kontaktes?
 - Skal der afholdes børnesamtale med barnet og hvornår?
 - Hvornår skal den ansatte orienteres om mistanken om overgreb? – afhænger ofte af tilbagemeldingen fra politiet
 - Hvordan skal det håndteres personalemæssigt, skal medarbejderen sendes hjem eller lignende?
 - Er der behov for akutte foranstaltninger for at skærme barnet?
 - Skal der kommunikeres bredere til forældregruppen?
 - Skal der iværksættes tilbud om krisehjælp til børn og forældre?
 - Skal Velfærdsdirektøren og eventuelt udvalgsformanden for BSU orienteres?
 - Mødet afsluttes først, når der er konkrete aftaler om, hvordan det videre forløb skal håndteres både i forhold til barnet og den ansatte.

Ansvarsfordeling

Dagtilbuds-/skolelederen	Centerchef CDSF	Leder af Familie-rådgivningen	Leder af HR-afdelingen	PPR
Send underretning til Børne- og unge rådgivningen	Indkalde til koordinerende møde samme dag			
Kontakt til Centerchef i CDSF				
Deltage i møde	Deltage i møde	Deltage i møde	Deltage i møde	Deltage i møde
Orientering til barnets forældre	Overordnede personaleansvar	Indledende kontakt til politiet, hvor bl.a. bekymringsniveau drøftes ift. eventuel efterforskning	Vejleder skole/dagtilbudslederen og centerchefen i CDSF om retlige og personalemæssige muligheder	Krisehjælp til børn og medarbejdere
Dialog med medarbejderen	Endelig anmeldelse af medarbejderen til politiet, hvis relevant.	Afholde børnesamtale, og samtale med forældre		Vejledning om håndtering af situationen ift. barnet
Gennemføre personalemæssige konsekvenser som fx hjemsendelse	Kan afhænge af den indledende samtale med politiet	Tilbud om støtte til barnet og forældrene		
Kommunikation med øvrige forældregruppe og medarbejdere	Orientering af Velfærdsdirektør og eventuelt udvalgsformand for BSU			

4.6.4 Hvad gør kommunen, når den modtager en underretning?

- Kommunen skal inden for 24 timer efter modtagelsen af en underretning vurdere om barnets eller den unges sundhed eller udvikling er i fare således, at der straks kan iværksættes en akut indsats over for barnet eller den unge. Hvis kommunen vurderer, at der ikke er behov for akut indsats, overgår den pågældende underretning til øvrige sagsgange for indkomne underretninger.
- Kommunen skal senest 6 hverdage efter at have modtaget en underretning sende en bekræftelse herfor til underretteren.
- I sager, hvor der modtages en underretning om et barn eller en ung, og hvor der i forvejen af kommunen er iværksat foranstaltninger, skal kommunen genvurdere sagen. Genvurderingen skal afklare, hvorvidt underretningen giver anledning til at revidere indsatsen. En eller flere personer i den myndighed, som behandler sagen, der ikke tidligere har deltaget i behandlingen af sagen, skal deltage i genvurderingen.
- Sagen kan drøftes i kommunen, hvor underrettende medarbejder og leder vil blive indkaldt til uddybning af underretningen.
- Når et barn eller ung har været udsat for overgreb eller ved mistanke herom skal kommunen til brug for den børnefaglige undersøgelse benytte det børnehus, som kommunen er tilknyttet, herunder

modtage råd og vejledning og få foretaget en udredning af barnets behov for særlig støtte. Politiet tager stilling til evt. retsmedicinsk undersøgelse og videoafhøring af barnet. I børnehuset inddrages endvidere sundhedsfagligt personale i en vurdering af barnets behov for lægelig undersøgelse og behandling. Barnet og dets nærmeste omsorgspersoner kan endvidere efter behov modtage krisestøtte i børnehuset. Det er fortsat kommunen i barnets eller den unges handlekommune, der har myndighedsansvaret under hele forløbet i sagen, hvor børnehuset benyttes. Se afsnittet "Region Hovedstadens Børnehus".

- Kommunen vurderer den enkelte sag i samarbejde med politiet og børnehuset med hensyn til hvem, det er relevant at orientere om sagen samt hvornår.
- Ved behandling af en underretning om overgreb mod et barn eller en ung skal kommunen gennemføre en samtale med barnet eller den unge. Myndighedsrådgiveren kan i den forbindelse få rådgivning og vejledning af personalet i børnehuset vedrørende konkrete tvivsspørgsmål i forbindelse med afholdelse af børnesamtalen.
- Kommunen skal orientere underretter om, hvorvidt underretningen har givet anledning til undersøgelse eller foranstaltning.
- Kommunen kan orientere underretteren om, hvilken type foranstaltning den har iværksat og om den planlagte varighed heraf, hvis oplysningen herom vil kunne have væsentlig betydning for den støtte, som underretteren kan yde barnet eller den unge. Dette gælder dog ikke, hvis særlige forhold gør sig gældende, fx særlige hensyn til det pågældende barn eller den unge.
- Myndighedsrådgiveren skal arbejde på at fastholde en normal hverdag for barnet ved at sikre, at der er trykpersoner omkring barnet i hverdagen.
- Såfremt børnehuset benyttes, vil undersøgelserne i børnehuset alene fokusere på de forhold hos barnet eller den unge, der er relateret til overgrebet eller mistanken om overgrebet, og det er derfor fortsat påkrævet, at myndighedsrådgiveren foretager en samlet børnefaglig undersøgelse.
- Under behandlingen af en sag, hvor børnehuset benyttes, kan personalet i børnehuset, politiet og anklagemyndigheden og sundhedsmyndigheder, autoriserede sundhedspersoner og kommunale myndigheder, der løser opgaver inden for området for udsatte børn og unge, indbyrdes udveksle oplysninger om rent private forhold vedrørende barnets eller den unges personlige og familiemæssige omstændigheder, hvis udvekslingen må anses for nødvendig af hensyn til barnets eller den unges sundhed og udvikling. Udvekslingen af oplysninger har til formål at undgå, at barnet skal fortælle om overgrebet flere gange.

4.7 Mistanke eller viden i.f.t. et barn under 15 år

4.7.1 Hvad gør du som medarbejder?

- Overrasker du børnene i situationen, spørg dem da på en neutral måde om, hvad de laver/leger, og hvor de evt. har set eller kender denne leg fra? Lyt til børnene og undgå at afhøre dem.
- Drøft og afklar eventuel din viden og mistanke med en kollega, som også kender barnet eller børnene.
- Nedskriv hvilke tegn, reaktioner eller hændelser, der ligger til grund for din viden eller mistanke – undlad tolkninger.
- Hvis du har fået din viden eller mistanke af en pårørende eller andre, nedskriv da vedkommendes beskrivelse så konkret som muligt og undlad at tolke på disse oplysninger.
- Tal ikke om din mistanke med nogen, der ikke er involveret i sagen.

4.7.2 Hvad gør du som leder?

- Vurder medarbejderens oplysninger, herunder om karakteren af oplysningerne tyder mere på en eksperimenterende leg end på en overgrebssituation.
- Hvis du er i tvivl om ovenstående, kan du kontakte dagtilbud- og skolesocialrådgiveren eller kommunen på telefonnummer 7235 4000, spørge efter vagten i Familierådgivningen og bede om hjælp til en nærmere vurdering af oplysningerne.
- Der skal ved leg og aktiviteter, der vækker tvivl og bekymring om et seksuelt overgreb, altid foretages en underretning til kommunen både ift. det barn, der er blevet udsat for overgreb af et andet barn og ift. det barn, der har udsat et andet barn for overgreb.
- Hvis det er afklaret, at det drejer sig om en voldelig eller seksuel handling, skal du, eventuelt sammen med medarbejderen, allerede samme dag indkalde og/ eller orientere begge børns forældre om hændelsen.
- Ved samtalen med forældrene skal du orientere om, at der skal indsendes en underretning til kommunen på hvert af børnene, så de kan få den relevante hjælp og støtte.
- Hvis der i forløbet opstår mistanke om, at et af børnene har været udsat for seksuelt overgreb fra forældre eller andre voksne i forældrenes sted, underrettes kommunen med en særskilt underretning uden, at forældrene orienteres. Herefter anvendes proceduren vedrørende viden eller mistanke rettet mod forældre eller andre voksne i forældres sted.
- Som underrettende leder kan du og din medarbejder blive bedt om at deltage i et møde med kommunen med henblik på at uddybe underretningen.
- Støt din medarbejder i at kunne rumme den tid, der går, mens udredningsprocessen foregår i kommunen.

4.7.3 Hvad gør kommunen, når den modtager en underretning?

- Dagtilbud og Skolesocialrådgiverne kan inddrages til at koordinere og planlægge indsatsen i institutionen i de situationer, hvor der fx er to eller flere børn involveret.
- I disse situationer kan der være behov for at indkalde pædagogisk konsulent, psykolog, PPR og myndighedsrådgiver for sammen at tilrettelægge støtte til de enkelte børn, børnegruppen og personalet.
- Kommunen skal inden for 24 timer efter modtagelsen af en underretning vurdere om barnets eller den unges sundhed eller udvikling er i fare, så der straks kan iværksættes en akut indsats over for barnet eller den unge. Hvis kommunen vurderer, at der ikke er behov for akut indsats, overgår den pågældende underretning til øvrige sagsgange for indkomne underretninger.
- Kommunen skal senest 6 hverdage efter at have modtaget en underretning sende en bekræftelse herfor til underretteren.
- I sager, hvor der modtages en underretning om et barn eller en ung, og hvor der i forvejen af kommunen er iværksat foranstaltninger, skal kommunen genvurdere sagen. Genvurderingen skal afklare, hvor vidt underretningen giver anledning til at revidere indsatsen. Som led i genvurderingen skal kommunen inddrage en anden eller andre personer, der ikke tidligere har deltaget i behandlingen af sagen.
- Sagen kan drøftes i kommunen, hvor underrettende medarbejder og leder vil blive indkaldt til uddybning af underretningen.
- Når et barn eller en ung har været udsat for overgreb eller mistanke herom skal kommunen til brug for den børnefaglige undersøgelse benytte det børnehus, som kommunen er tilknyttet, herunder modtage råd og vejledning og få foretaget en udredning af barnets behov for særlig støtte. Politiet tager stilling til evt. retsmedicinsk undersøgelse og videoafhøring af barnet. I Børnehuset inddrages endvidere sundhedsfagligt personale i en vurdering af barnets behov for lægelig undersøgelse og behandling. Barnet og dets nærmeste omsorgspersoner kan endvidere efter behov modtage krisestøtte i

børnehuset. Det er fortsat kommunen i barnets eller den unges handlekommune, der har myndighedsansvaret under hele forløbet i sagen, hvor børnehuset benyttes. Se afsnittet "Børnehus".

- Kommunen vurderer den enkelte sag i samarbejde med politiet og børnehuset med hensyn til hvem, det er relevant at orientere om sagen samt hvornår.
- Ved behandling af en underretning om overgreb mod et barn eller en ung skal kommunen gennemføre en samtale med barnet eller den unge. Myndighedsrådgiveren kan i den forbindelse få rådgivning og vejledning af personalet i børnehuset vedrørende konkrete tvivlsspørgsmål i forbindelse med afholdelse af børnesamtalen.
- Kommunen skal orientere underretter om, hvorvidt underretningen har givet anledning til undersøgelse eller foranstaltning.
- Kommunen kan orientere underretteren om, hvilken type foranstaltning den har iværksat og om den planlagte varighed heraf, hvis oplysningen herom vil kunne have væsentlig betydning for den støtte, som underretteren kan yde barnet eller den unge. Dette gælder dog ikke, hvis særlige forhold gør sig gældende, fx særlige hensyn til det pågældende barn eller den unge.
- Kommunen skal arbejde på at fastholde en normal hverdag for barnet ved at sikre, at der er trygheds personer omkring barnet i hverdagen.
- Såfremt børnehuset benyttes, vil undersøgelserne i børnehuset alene fokusere på de forhold hos barnet eller den unge, der er relateret til overgrebet eller mistanken om overgrebet, og det er derfor fortsat påkrævet, at myndighedssagsbehandleren foretager en samlet børnefaglig undersøgelse. Som udgangspunkt involverer sager, hvor et barn under 15 år har udsat et andet barn for seksuelt grænseoverskridende adfærd, ikke politiet, da barnet er under den kriminelle lavalder. Men der kan forekomme tilfælde, hvor der kan være overvejelser om at rejse et erstatningsansvar, hvor politiet kan inddrages. Det vil altid være muligt for en familie - ved en politianmeldelse – at få beskikket en bistandsadvokat (dette afgøres af retten). Bistandsadvokaten kan være behjælpelig med at søge om erstatning fra staten til ofre for disse forbrydelser, også i tilfælde, hvor gerningsmanden er under den kriminelle lavalder.
- Under behandlingen af en sag, hvor børnehuset benyttes, kan personalet i børnehuset, politiet og anklagemyndigheden og sundhedsmyndigheder, autoriserede sundhedspersoner og kommunale myndigheder, der løser opgaver inden for området for udsatte børn og unge, indbyrdes udveksle oplysninger om rent private forhold vedrørende barnets eller den unges personlige og familiemæssige omstændigheder, hvis udvekslingen må anses for nødvendig af hensyn til barnets eller den unges sundhed og udvikling. Udvekslingen af oplysninger har til formål at undgå, at barnet skal fortælle om overgrebet flere gange.

4.8 Må man tale med barnet?

Som fagperson kan man blive i tvivl, når der opstår en bekymring eller mistanke om vold og seksuelle overgreb mod et barn. Hvor meget må man tale med barnet? Kommer man til at ødelægge den politimæssige efterforskning? Man må gerne lytte til og stille forståelsesspørgsmål eller afklarende spørgsmål til barnet. Hvis der senere skal udarbejdes en underretning eller foretages en politianmeldelse, vil samtalen med barnet indgå som et af elementerne i den beskrivelse, som fagpersonen skal videregive.

Eksempel på spørgsmål

En 10-årig pige, fortæller til sin klasselærer:

Pigen: Jeg kan ikke li' at være alene hjemme med min far. Han piller ved mig.

Klasselæreren: Hvad gør din far, når han piller ved dig?

Pigen: Han rører ved min tissekone. Han kommer ind på mit værelse om aftenen, når jeg er gået i seng. Han stikker hånden ind under dynen og rører ved min tissekone.

Klasselæreren: Det er godt, at du har fortalt det til mig. Jeg vil hjælpe dig, for voksne må ikke røre ved børns tissekoner på den måde.

Klasselæreren orienterer skolelederen om samtalen. Skolelederen sender en underretning til kommunen uden at orientere forældrene om underretningen.

Afhøring af barnet er politiets opgave. Detaljerede spørgsmål om hændelsen, omfang, tidspunkt for overgrebene osv. er spørgsmål, som politiet stiller i forbindelse med afhøringen af barnet.

4.9 Fokus på barnet og familien

Både i opsporingen af overgreb og i situationer, hvor det er kommet frem, at et barn har været udsat for overgreb, har man en vigtig rolle som den fagperson, lærer eller pædagog, der har med barnet at gøre i hverdagen. Mange følelser og reaktioner er i spil hos både barnet og familien. Det er vigtigt, at man som fagperson har fokus på barnet og familien. Barnet har behov for, at man fortsat drager omsorg for det og, at hverdagen er så tryk, forudsigelig og genkendelig som muligt midt i den vanskelige situation, der kan opstå, når det kommer frem, at et barn har været udsat for overgreb.

4.10 Region Hovedstadens Børnehus

Når et barn eller ung har været udsat for overgreb eller ved mistanke herom, skal kommunen som led i den børnefaglige undersøgelse benytte det børnehus, som kommunen er tilknyttet. I børnehusene håndteres som udgangspunkt sager, hvor overgrebet har en sådan karakter, at der er behov for et samarbejde mellem kommune, politi og/eller sundhedsvæsen. Det er kommunen, der vurderer, hvorvidt der er tale om en sag, der involverer politi og /eller sundhedsvæsenet. Kommunen bevarer myndighedsansvaret i forhold til barnet eller den unge under hele forløbet i børnehuset.

Indsatsen i børnehuset består af en udredning og undersøgelse af barnets eller den unges forhold med henblik på at afdække barnets eller den unges behov for særlig støtte foranlediget af overgrebet.⁶ Undersøgelsen foretages som en del af den børnefaglige undersøgelse.

I forbindelse med en konkret efterforskning anvender politiet børnehusets børnevenligt indrettede vidneafhøringslokale til at foretage videoafhøring af barnet eller den unge. Politiet vurderer om der er behov for en retsmedicinsk undersøgelse.

Som udgangspunkt kan børn til og med 12 år blive videoafhørt i børnehuset. I særlige tilfælde kan der dog dispenseres fra denne aldersgrænse begrundet i barnets/den unges udvikling og psykiske tilstand. Det kan fx være tilfælde, hvor en ung over 12 år har en kognitiv funktionsnedsættelse. Politiet bestemmer, hvor børn og unge over 12 år skal afhøres. I tilfælde, hvor det er muligt og hensigtsmæssigt, kan politiet vælge at afhøre unge over 12 år i børnehusets lokaler. Unge over 12 år deltager som udgangspunkt i det efterfølgende retsmøde.

I børnehuset inddrages endvidere sundhedsfagligt personale i en vurdering af barnets behov for lægelig undersøgelse og behandling. Sideløbende med politiets og sundhedsvæsenets indsats vurderer børnehusets personale, om det er relevant at tilbyde barnet eller den unge og dets nære relationer krisestøtte. Personalet i børnehuset yder rådgivning og vejledning til den kommunale myndighedsrådgiver i forhold til den børnefaglige undersøgelse og håndteringen af den samlede families situation, herunder barnets og familiens evt. fremadrettede behov for særlig støtte. Det er fortsat kommunen i barnets eller den unges handlekommune, der har myndighedsansvaret under hele forløbet i sagen, hvor børnehuset benyttes.

4.11 Samarbejde mellem kommunen og Familieretshuset

I konfliktfyldte skilsmisssager, hvor forældrenes konfliktniveau overskygger fokus på barnet, fx på grund af sociale problemer i familien eller beskyldninger om vold og overgreb mod barnet, skal der etableres et tættere samarbejde mellem kommunens myndighedsafdeling og statsforvaltningen for at sikre en målrettet indsats over for barnet og forældrene. Formålet med det tættere samarbejde er:

- at sikre, at der hurtigere nås frem til en afgørelse,
- at sikre at konflikten mellem forældrene begrænses,
- at begrænse den belastning, som sagsbehandling hos flere myndigheder kan udgøre for barnet.

Herudover er der også behov for at sikre, at oplysninger i kommunen omkring barnets og familiens sociale forhold indgår i statsforvaltningens grundlag for den afgørelse, der træffes, herunder i sager om (mistanke om) vold og seksuelle overgreb i hjemmet.

4.12 Pressehåndtering

Ved enhver henvendelse fra pressen henvises der til kommunens presseansvarlige. I sager med overgreb, hvor der er stor bevågenhed fra pressens side, kan det være vigtigt, at der ikke går for lang tid,

⁶ Den tertiære forebyggelse med henblik på forebyggelse af senfølger af overgreb.

inden man udtaler sig til pressen. Det er vigtigt at være til rådighed, være godt forberedt og udvise empati for barnet, forældre, institutionen med mere. Man skal ikke udtale sig om mere, end hensynet til tavshedspligten giver mulighed for. Det er vigtigt at beskytte de involverede personer. Det er endvidere vigtigt at signalere, at kommunen vil forholde sig undersøgende og tage ansvar for eventuelle handlinger, hvis der er behov for det.

Det kan være relevant at nedsætte et presseteam, der mødes og lægger en plan for pressehåndteringen af sagen.

5. YDERLIGERE VIDEN OG SPARRINGSMULIGHEDER

5.1 Internt i Furesø Kommune:

Børn og Unge Rådgivningen

Center for Børn og Voksne
 Stiager 2
 3500 Værløse
 Telefon: 7235 4000
 mail: underretning@furesoe.dk

Dagtilbud og Skolesocialrådgiverne i Furesø Kommune

Dagtilbud	Skoler	Socialrådgiver	Kontaktinformation
Græshoppen, integr. Børnehuset Mimers Brønd, integr. Nordvænget, Vug. Røde Sol, Børneh. Farum Nordby, integr. Farum Vejgård, integr. Solbjerg, integr.	Lyngholmskolen (inklusive gruppeordningen) Solvangskolen (kons. forum ons. lige uger 13-15) Farum Lilleskole Egeskolen	Tine Eefsen	Mail: tee1@furesoe.dk telefon: 72165395
Birkhøj, integr. Farumsødal, integr. Stavnsholt Børnehus, integr. Børnehuset Lyngholm, integr. Skovbakken Humlehaven Atlantis, integr.	Syvstjerneskolen (inklusive ADHD-gruppen) (kons. forum ons. ulige uger 11.30-12.30) Marie Kruse (kons. forum tirs. hver 4. uge 14:00-16:00)	Rikke Martin Møller	Mail: rema@furesoe.dk telefon: 72164434

Skomagerbakken Vingesus Farum Skovbørnehave			
Bøgely, integr. Hareskov, integr. Nørreskoven, integr. Egetræet, integr. Åkanden, integr. Espebo selvejende inst. Krudthuset, integr. Birkedal	Lille Værløse Skole (inklusive autisme gruppeordning) (kons. forum tors. 14-16) Afdelingsskolen i Jonstrup Hareskov Skole (kons. forum ons. lige uger 13.00-15.30)	Charlotte Carl- sen	Mail: chac@furesoe.dk telefon: 72165010
Dalgården, integr. Kr. Værløse, integr. Ryet Børnehus, integr. Søndersø, integr. Lille Bjørn Paletten, integr. Daglejen Solstrålen, integr. Hjertet, integr.	Søndersøskolen (kons. forum, hver 2. ons- dage fra 13.00-15-00) Stavnsholtskolen (kons. fo- rum og åbent hus, tors. 14.00-16-00)	Christine Lund- berg	Mail: chl4@furesoe.dk Telefon: 72162456

5.2 Ekstern rådgivning

Sager, der omhandler vold og seksuelle overgreb mod børn og unge, stiller ofte fagpersoner overfor en række udfordringer og dilemmaer af både faglig, organisatorisk og personlig karakter.

SISO

SISO tilbyder anonym telefonrådgivning til alle faggrupper, der arbejder med børn og unge, hvor der er bekymring, mistanke eller viden om, at et barn bliver udsat for vold og seksuelle overgreb. Telefonrådgivningen henvender sig også til pårørende, forældre, børn og unge.

Ring til SISOs telefonrådgivning:

Telefonnummer: 2077 1120

Mandag-onsdag kl. 9.30-15.00

Torsdag kl. 9.30-18.00

Fredag kl. 9.30-13.00

Januscentret

JanusCentret hjælper børn og unge med seksuelt grænseoverskridende adfærd samt ofre herfor.

JanusCentret er en klinik for psykologisk udredning, behandling, mediation og forskning med landsdækkende videnscenterfunktion. Formålet er at forebygge seksuelle overgreb mod børn ved så tidligt som muligt at gribe ind i forhold til børn og unge, der udviser seksuelt bekymrende adfærd.

www.januscentret.dk

Center for seksuelle overgreb, Børneteamet

Center for seksuelle overgreb ligger under Juliane Marie Centret på Rigshospitalet og deres børneteam yder bl.a. råd og vejledning ved mistanke om, at et barn bliver eller har været udsat for et seksuelt overgreb.

Læs mere om centret på:

<https://www.rigshospitalet.dk/afdelinger-og-klinikker/julianemarie/center-for-seksuelle-overgreb/boern/Sider/default.aspx>

Bilag 1 - Eksempler på spørgsmål

Temaer	Eksempler på spørgsmål
Har I et formuleret værdigrundlag?	<p>Hvis ja:</p> <ul style="list-style-type: none"> • Hvordan understøtter de regler, normer og aftaler, I har på jeres institution eller skole, de fælles værdier? • Hvordan kobler forebyggelsen af seksuelle overgreb og vold sig til jeres værdigrundlag?
Har I en overordnet politik til forebyggelse af vold og seksuelle overgreb?	<p>Hvis ja:</p> <ul style="list-style-type: none"> • Hvad består den af? • Er der områder, hvor der er behov for at udvikle yderligere? Er der fx klarhed over, hvordan I vil forholde jer, hvis I får mistanke om overgreb? • Er der behov for et skriftligt beredskab? • Er der forhold i de fysiske rammer, der øger risikoen for overgreb?
Har I tydelige fælles regler, aftaler og normer, som er væsentlige for forebyggelsen af vold og seksuelle overgreb?	<ul style="list-style-type: none"> • Hvordan er de fælles regler, aftaler og normer beskrevet? • Er de formuleret i en skriftlig politik? • Hvilke regler, aftaler og normer er relevante, når det drejer sig om forebyggelse af vold og seksuelle overgreb? • Hvilke skrevne og uskrevne regler er der fx i forhold til samværs- og omgangsformer mellem voksne og børn og børnene imellem?

<p>Har I løbende en åben dialog på skolen eller i institutionen om forebyggelsen af vold og seksuelle overgreb?</p>	<ul style="list-style-type: none"> • Hvordan sikrer I, at der løbende er fokus på at italesætte regler, aftaler og normer, som er væsentlige for forebyggelsen af vold og seksuelle overgreb? • Har I fx fastsat, hvor ofte og i hvilket regi I vil drøfte disse? • Hvordan understøtter I en åben dialogorienteret tilgang i det daglige?
<p>Samler I løbende op på koblingen mellem de fælles værdier, regler og normer og den daglige praksis?</p>	<ul style="list-style-type: none"> • Hvordan er forholdet mellem formelle og uformelle regler? • Afspejler den daglige pædagogiske praksis de fælles værdier, regler og normer? • Lad evt. konkrete erfaringer og episoder danne grundlag for en fælles diskussion.

Furesø Kommune

Center for Børn og Voksne
Stiager 2
3500 Værløse
Tlf.: 7235 0000

Udgivet: 1. januar 2024
Redaktion: Center for Børn og Voksne
Forsidefoto: Colourbox



**FURESØ
KOMMUNE**